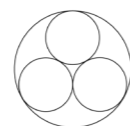


Landskapsrapport
Sundland Drammen

grindaker®

NSW



Natural State

Innhold

Innledning	1
Sundlands historie	2
Sundland i dag	3
Ambisjoner for utvikling	4

STRATGIER FOR LANDSKAP

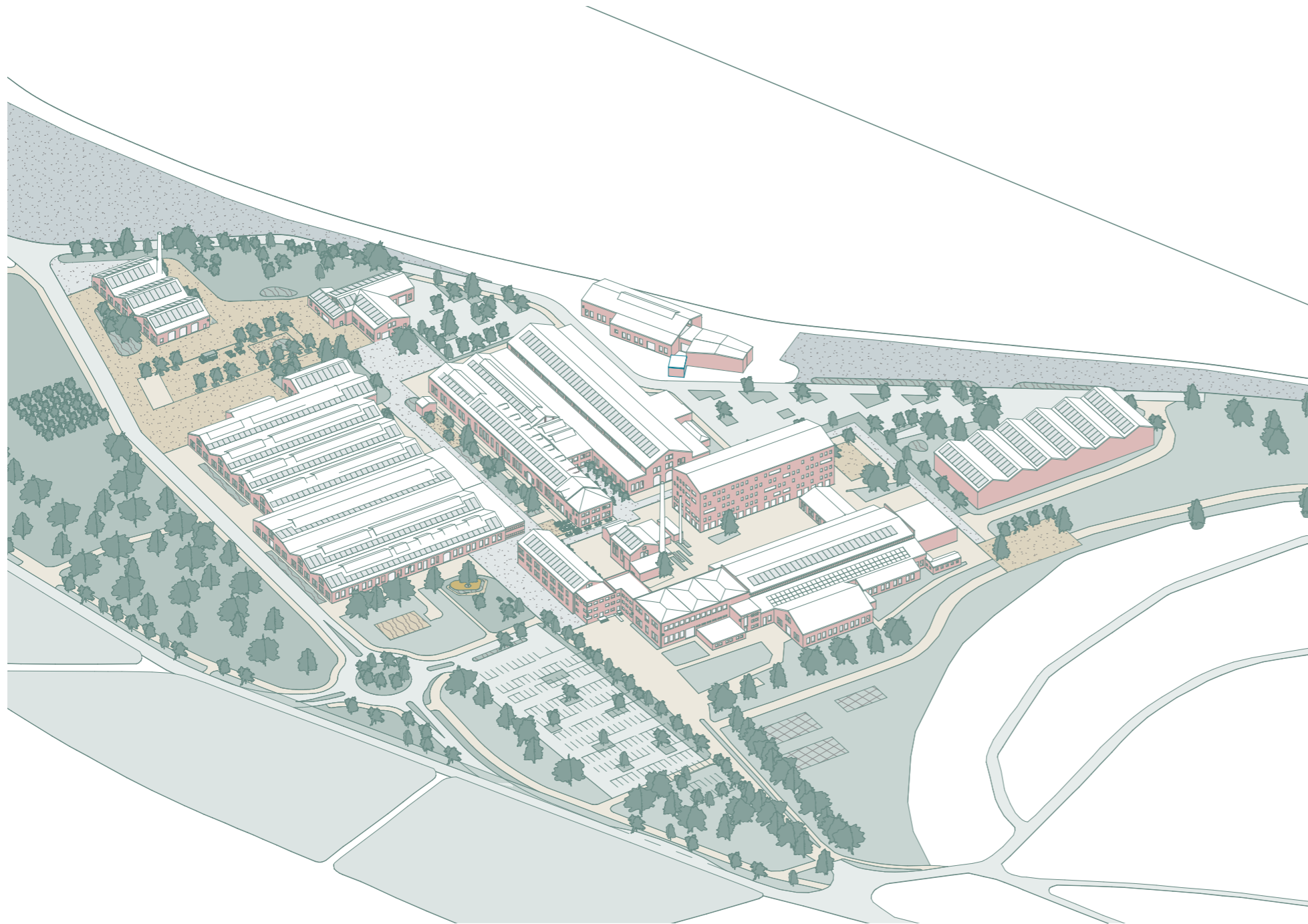
Landskapsplan	7
Strategi for mobilitet	8
Strategi for overvannshåndtering	9
Strategi for vegetasjonsbruk og økologi	10

DELOMRÅDER - FREMTIDENS SUNDLAND

Delområder	11
Markedsplassen	12
Verkstedsgata	13
Fyrhuset, oasen og kjøkkenhagen	14
Verkstedstorget	15
Planteskolen	16

**Tekst fra retningslinjer er markert i kursiv.*

Innledning



Sundland verkstedsområde i Drammen er et spennende og utfordrende prosjekt med tanke på å jobbe med gradvis endring av et industrilandskap.

Sundland har en lang historie som industri- og næringsområde, men skal nå transformeres til et attraktivt og bærekraftig byutviklingsområde med næringsliv, rekreasjon og på sikt boliger.

Hvordan kan landskapsutforming bidra til å skape et helhetlig, funksjonelt og estetisk område som respekterer Sundlands historie og identitet?

I denne fagrapporten vil vi presentere konsepter og forslag til hvordan landskap, gater og plasser kan utformes for å ivareta både kulturminner, naturverdier, sosiale behov og estetiske kvaliteter, samtidig som vi opprettholder en funksjonell og fleksibel logistikk. Vi vil også vise hvilke muligheter som ligger i å utvikle et område som er i stadig endring og tilpasning.

Sundlands historie

KULTURMINNER

Bevaringsstrategien skal gi identitet og karakter til nabolaget og fylles med ny bruk med tilgjengelighet for publikum. Landskapsstrategien henter inspirasjon fra tidligere bruk av området, både til industri og dyrket mark.

HISTORISKE SPOR

Både lokstall til rotunden og travers var oppført/anlagt før 1939.

TRAVERSEN

Traversen ligger mellom bygg G og D og gir en viktig karakter til området. Den var synlig over bakken fram til ca. 2003, og forsvant en gang mellom 2003 og 2009. Traversen skal markeres og utvikles som en ny møteplass for bydelen og befolkningen ellers.

ROTUNDEN

Rotunda var i bruk fram til 1976 da lokstallen brant ned. Markering av rotunden er viktig for å vise Sundlands industrielle kulturminner.

JERNBANESPOR

Aksene på Sundland er relatert til retning på sporene, både i forhold til byggeplassering og mellomromene.



1939



1977



2003

Sundland i dag

OMRÅDET IDAG

Sundland ligger sydvendt i varierende omgivelsene. I sør ligger Strømgodset boligområde som har en kvartalsstruktur med kombinasjon av eldre trehusbebyggelse og noe kvartalsbebyggelse. I nord ligger et jernbaneverksted, spor og riggområde, industriområde og Drammenselva. I vest ligger Gulskogen og til øst ligger Sundhaugen grønt området og boligområde.

I dagens situasjon er det ingen forbindelsesveier eller stoppesteder for fotgjengere gjennom området.



Ambisjoner for utviklingen av Sundland

VISJON

Sundland skal bli Drammens nye stolthet og skal aktivisere, forgrønne, og forbinde området.

HOVEDMÅL

Sundland skal utvikles som et sentrumsnært, innovativt, bærekraftig og grønt nabolag med arbeidsplasser, aktiviteter og attraksjoner, med oppholdskvaliteter for hele Drammens befolkning.

Utvikling av bydelen vil skje over 20 år. Det er viktig med et midlertidig helhetlig grep og prinsipper for uteområdene. Samtidig vil detaljutformingen endres over tid i tråd med at landskapsarkitekturen også endres over tid.

Utforming av grønnstruktur og vegetasjonsbruk vil være av stor betydning for opplevelsen av området. Variasjon og menneskelig skala er et annet viktig mål. Det kan skapes både med variert beplantning, materialbruk, og romopplevelse.

DELMÅL:

STRATEGI FOR BYLIV

Sundland skal utvikles med varierte og attraktive utearealer og byrom, og være et godt sted for beboere, arbeidstakere, besøkende og alle innbyggere i Drammen.

MIDLERTIDIG OPPARBEIDELSE AV BYGULV

Bygulvet skal etableres med et helhetlig og samlende formalt uttrykk. Bygulvet skal tilrettelegge for aktivitet til ulike tider på døgnet og til alle årstider. Den temporære opparbeidelsen av bygulvet bør være så robust og fleksibel at bruk av utforming kan endres. Programmer i tilstøtende bebyggelse bør gis mulighet til å befeste bygulvet slik at det skapes sterke sammenhenger mellom inne og ute.

ØKT BIODIVERSITET

Biodiversiteten vil økes ved bruk av variert vegetasjon og ulike plantemiljø. Fuglevennlig vegetasjon i ulike sjikt, som buskplanter med bær vil også være positivt for hele området.

LOKAL OVERVANNSHÅNDTERING

Overvann skal håndteres lokalt og åpent, i henhold til tretrinnsstrategien, og må sees som en ressurs for å skape attraktive og frodige gater, og byrom.

GJENBRUK OG OMBRUK

Gjenbruk av materialer av god kvalitet anbefales. Jernbaneskinner kan benyttes som kantavgrønsing. Skinner, understell til vogner, og andre elementer som kan være aktuelle å gjenbruke bør legges til side og lagres. Den øvrige møbleringen i tiltaket vil bestå av løs møblering, som gjenbrukes fra stedet og andre prosjekter i regi av BYM.



I DAG
2023



MIDLERTIDIG PLAN
2043



NY BYDEL
2060

Fremtidens Sundland

Strategier for landskap

Landskapsplan



Strategi

Mobilitet

TRAFIKK

Det skal være lett å komme til og fra Sundland uten bruk av bil. Begrensede kjørearealer og et sammenhengende nettverk for myke trafikanter vil bidra til dette. Ferdselsårene skal utformes med sikte på lav fart for biltrafikken og med hensyn til de gående.

SUNDLANDGATA

Sundlandgata mellom B1 og A1 skal opparbeides som en kvalitativ og aktiv byggate med oppholdskvaliteter for myke trafikanter, tilrettelagt for syklist, gående, vegetasjon, kantparkering og møblerings-/ oppholdssoner. Mellom C1a og jernbanen skal vegetasjon og tilrettelegging for sykkel gis prioritet.

SYKKEL

Sundland skal utvikles som et byområde med fokus på å tilrettelegge for bærekraftige transportformer. Ved utforming av alle gater, byrom og friområder skal god tilrettelegging for syklist prioriteres.

UNIVERSELL UTFORMING OG TILGJENGELIGHET

Forbindelse fra Gate 2 i vest til Smithestrømsveien i øst skal være trinnfri og ha overflate som sikrer god fremkommelighet for rullestoler, barnevogner etc.

Det skal etableres et nettverk av stier som gir tilgjengelighet til ulike soner av friområdene. Stinettverket skal kobles opp mot omliggende funksjoner og forbindelser, og understøtte sammenhengen mellom friområdene og tilstøtende områder.

ADKOMST FOR MYKE TRAFIKANTER

Interne adkomstgater i byggefeltene skal etableres som byrom med prioritet for myke trafikanter, vegetasjon og soner for opphold / lek.

Interne adkomstgater skal utformes som gatetun, der biler har adgang men hvor utformingen av gaten bidrar til at trafikkmengde og hastighet holdes lav.

Gatebelegning skal tydeliggjøre at dette først og fremst er et byrom på de myke trafikanters premisser.

RENOVASJON OG BEREDSKAP

Området ankommes for kjørende via nye Sundlandsvei og Skogliveien. Gjennomkjøring er tilrettelagt for beredskap og renovasjonsbil samt lastebil for varelevering.

PARKERING

Antall eksisterende parkeringsplasser skal opprettholdes, men kan være omplassert fra interne adkomstgater og bygulvet til kantsoner.



Strategi

Overvannshåndtering

BLÅGRØNN STRUKTUR – BYROM

Det skal etableres tydelig markerte og avgrensede soner for beplantning i det harde/permeable dekket. Trær skal etableres i grupper og benyttes for å avgrense plassdannelser av ulik skala. Terrengbearbeiding skal benyttes aktivt for å definere plasser og forsenkninger til aktivitet, samling og regnvannshåndtering.

Overvann skal håndteres lokalt og åpent, i henhold til tretrinnsstrategien, og må sees som en ressurs for å skape attraktive og frodige gater, byrom. Følgende virkemidler vil være viktig for å oppnå målene:

REGNBED

Gater skal utformes med avrenning til vegetasjonsfelt og regnbed via renner.

VANNRENNER/ LEDELINJER

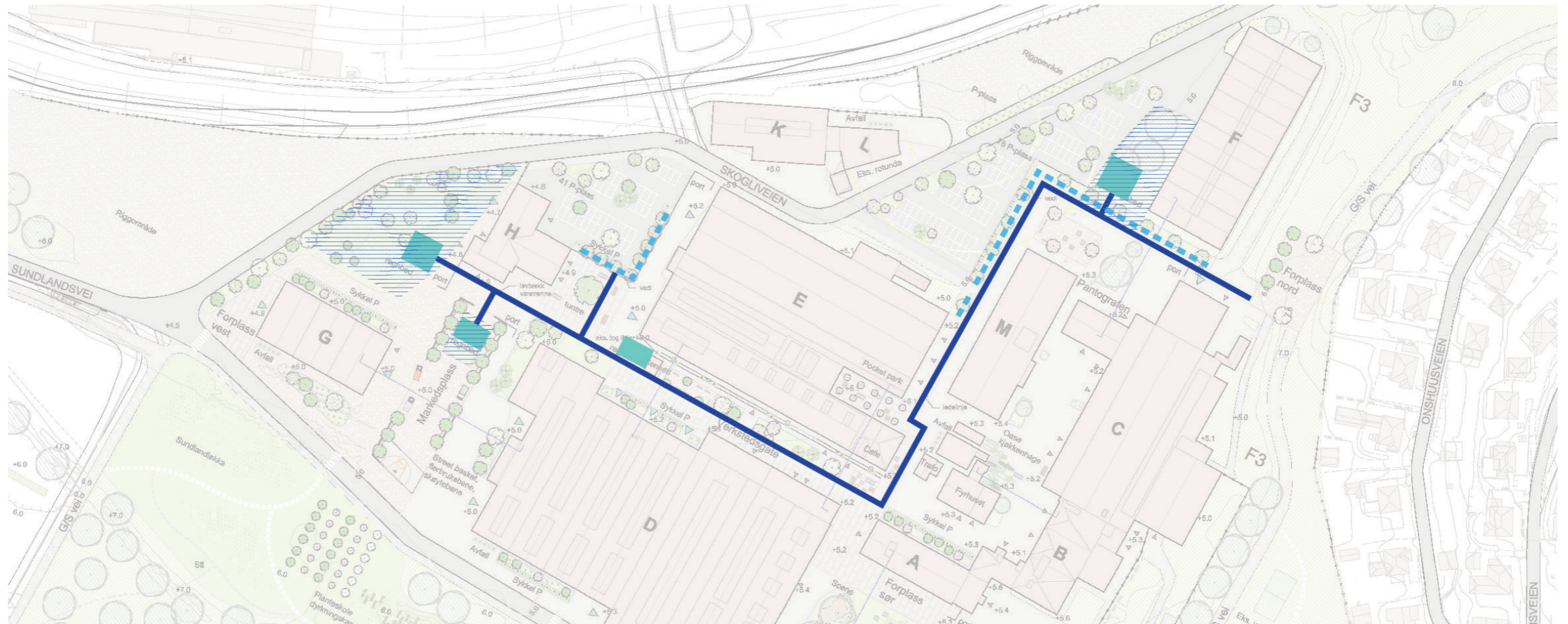
Vannrenner benyttes der overvann skal ledes over gangareal og veier. Disse utformes slik at de er behagelige å krysse.

PERMEABLE DEKKER

Bruk av permeable dekker der dette er mulig bør etterstrebes. Gressarmering, grus, og natursteinsheller vil gi mindre overflateavrenning og bryte opp store belagte flater.

INFILTRASJONSOMRÅDER OG FLOMVEI

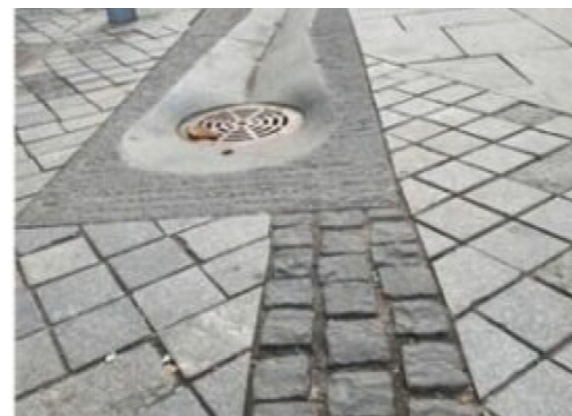
Gjennom området går en flomvei fra Sundland til Drammenselva. Traversen er et naturlig lavpunkt med stor lagringskapasitet.



Overvann. Diagrammet viser hvordan vann ledes til en gjennomgående vannrenne, som igjen leder videre ut i regnbed og vadi. Skraverte felter markere større fordrøyningsområder.



Vannrenne til regnbed



Vannrenne/ ledelinje



Taktill ledelinje



Permeable dekker

Strategi

Vegetasjonsbruk og økologi

Gatene skal ha tydelige vegetative kvaliteter, trær kan benyttes som romdannende elementer ved å plasseres i klynger heller enn som allé.

Planområdet har i dag minimalt med vegetasjon. Vegetasjon i midlertidig fase skal bygges opp på terreng. Det midlertidige tiltaket består av plassbygde plantekasser som plasseres oppå eksisterende asfaltdekke.

Det er tenkt at de plassbygde plantekassene vil tilrettelegge for en flerfunksjonell bruk av stedet. Ved at det ikke legges opp til konkrete funksjoner, kan bruken bidra til å bestemme de ulike elementenes funksjon.

Gjenbruk og gjenbrukbarhet er et viktig premiss for planleggingen av det midlertidige byrommet. Materialer og utstyr bør gjenbrukes for å begrense produksjon og transport av nye materialer.

Vegetasjonsbruk bør bidra til å oppnå følgende:

ØKT BIODIVERSITET

Biodiversiteten vil økes ved bruk av variert vegetasjon og ulike plantemiljø. Fuglevennlig vegetasjon i ulike sjikt, som buskplanter med bær vil også være positivt for hele området.

ROMLIG VARIASJON- SESONGER

Romlig variasjon kan oppnås gjennom å plante trær i ulike størrelser og av ulike arter, også langs gateløp. Grøntområdene bør være varierte med busk- og staudefelt, samt veksling mellom plen og blomstereng. Det er positivt med plantevalg som sikrer prydderdi gjennom hele året.

PLANTESKOLEN

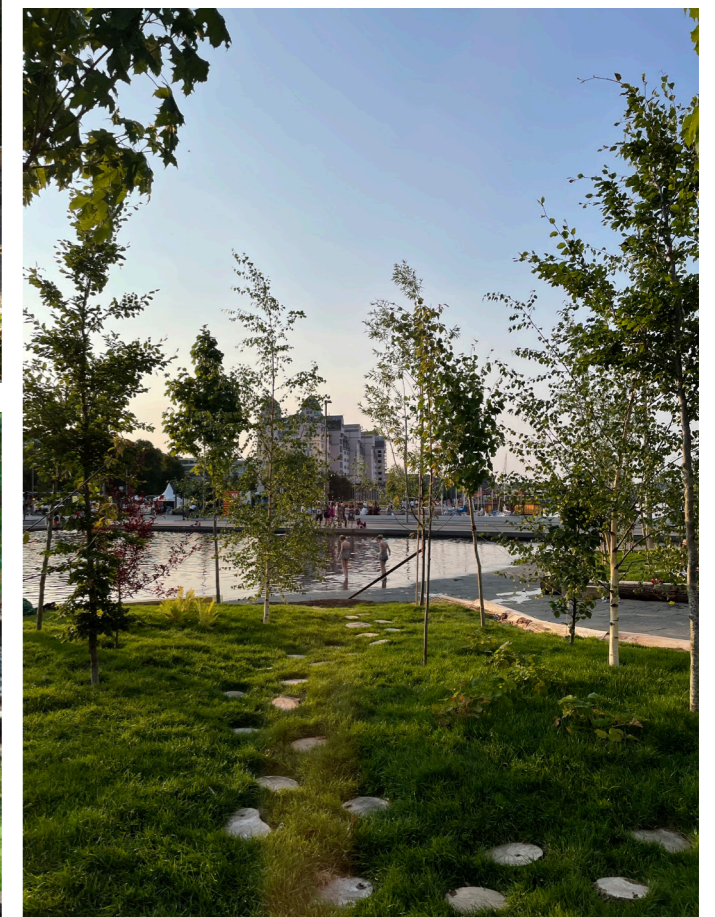
Det tilstrebes at alle materialer, inklusiv trær og annen vegetasjon, kan gjenbrukes videre i andre prosjekter ved endt tiltak. Her videreføres gode erfaringer fra Grønt Byromprosjektet som ble gjennomført på Anne Cath. Vestlys plass i Oslo i 2021, hvor nært samtlige elementer er blitt videreført til andre prosjekter. Derfor vil det opprettes en planteskole

ÅPENHET OG SKJERMING

I Verkstedsgate er det opprettet en passage mellom vegetasjonsområder og bygninger, trærne fungerer som en vindskjerm.

SKJØTSEL

Den planlagte vegetasjonen kan bestå av trær, engmatter, noe stauder/pluggplanter og noe buskvegetasjon. Det vil vektlegges å tilrettelegge for en robust vegetasjon med lavt skjøtelsbehov. Trærne blir viktigste element og det legges opp til et høyt antall, samt variasjon og arts-mangfold. Trærne vil plasseres strategisk for å skape oversikt og rom i gatebildet.



Utforming Materialpalett

Et helhetlig møbleringskonsept skal ligge til grunn og skal bidra til å skape en tydelig stede- gen karakter.

Dette kan være sitteplasser, møbler, spill, belysning eller beplantning som er unik for Sundland.

Elementene kan være flyttbare og multifunksjonelle og kan tilpasses ulik bruk og ulike programmer over tid.

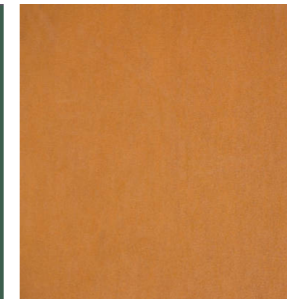
Elementene skal skape møtesteder og tilby akti- viteter og lek for barn og voksne i alle aldre.



Rust rød 5040-Y80R



Mose grøn S 6020-G



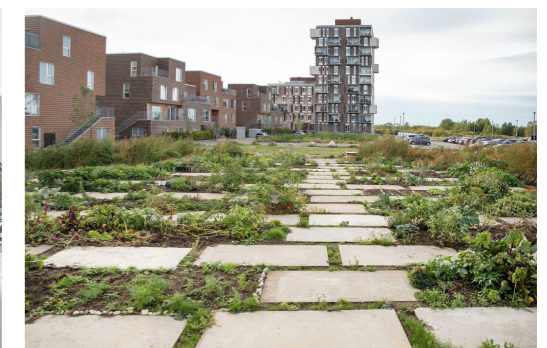
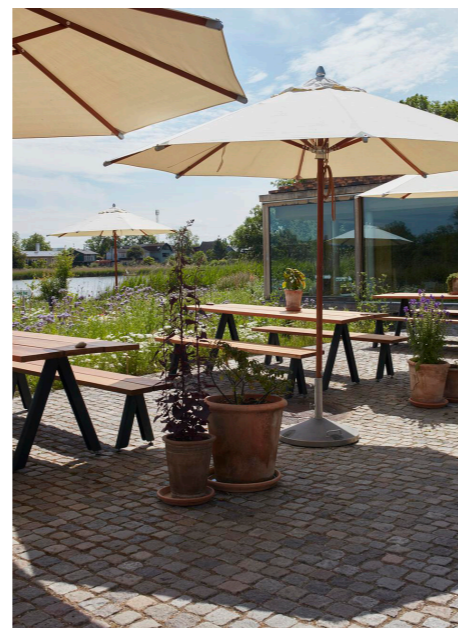
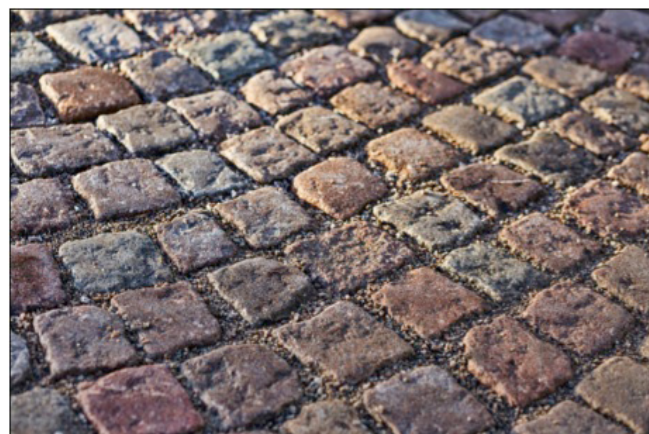
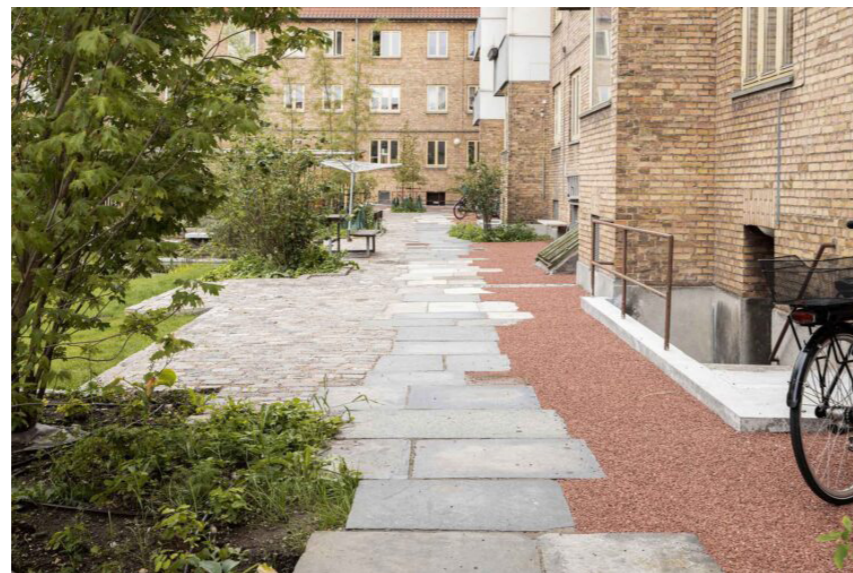
Corten stål



Marktegl sienna

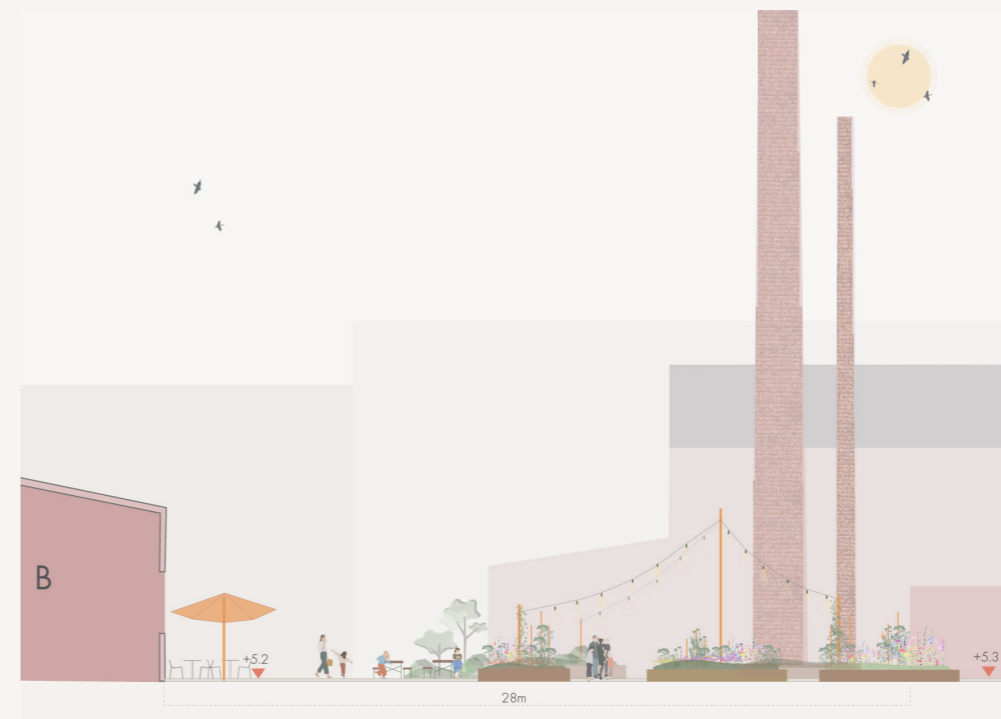


Trestokker

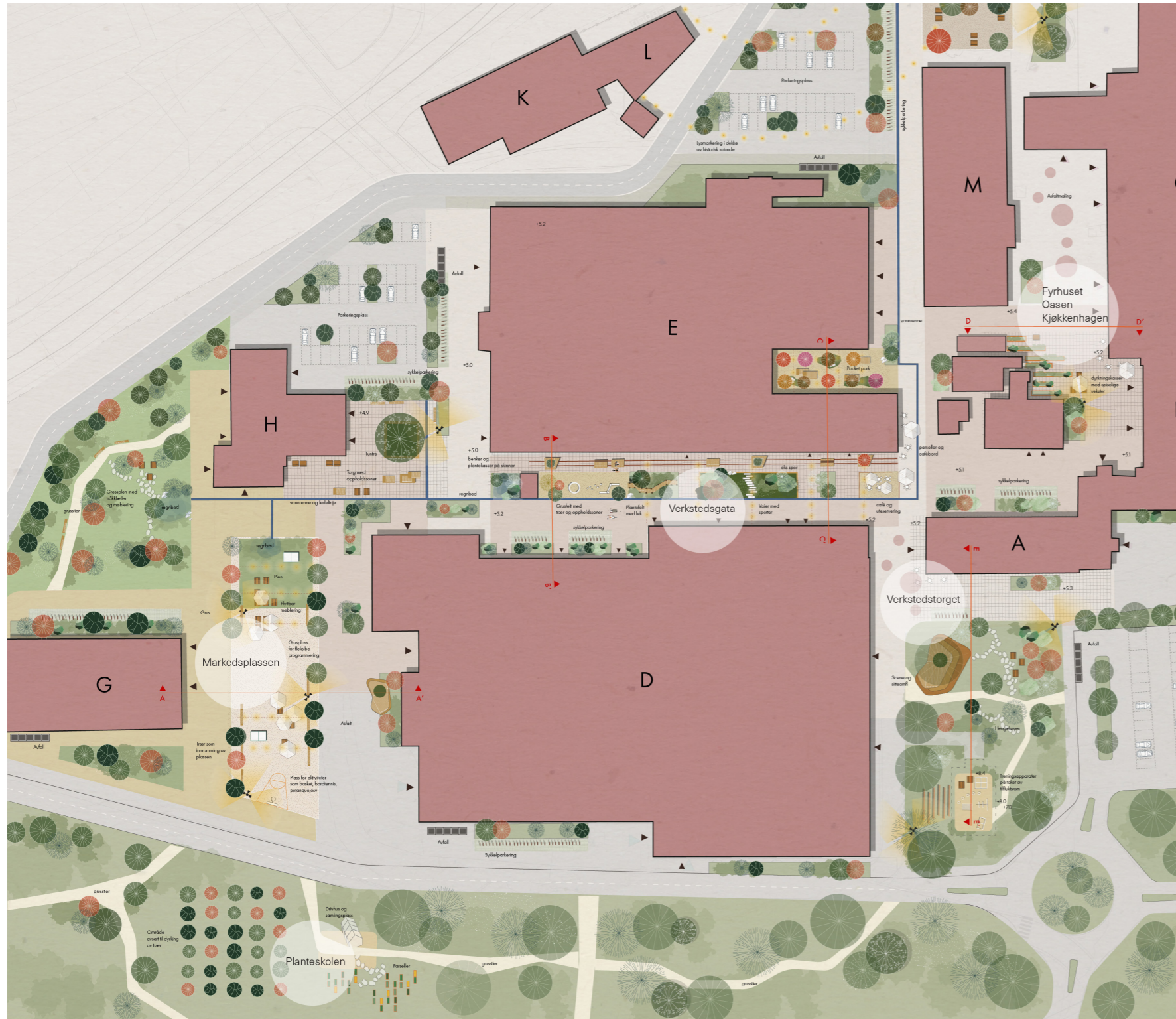


Delområder

Fremtidens Sundland



Fremtidens Sundland



Landskapsplan Delområder

For utformingene av byrom på Sundland har midlertidige og fleksible løsninger vært i fokus. Koblinger mellom ute og inne skal styrkes, og det legges fokus på vegetasjonsbruk og god håndtering av overvann. Historien tas med videre både i arkitekturen og som spor i landskapet og i materialbruk.

Det er et stort areal som skal utvikles over tid og det vil være hensiktsmessig å fokusere på utviklingen av noen sentral byrom først. I neste del av rapporten rettes fokus mot utvikling av hvert enkelt delområde. Til sammen vil disse gi Sundland økt attraktivitet, flere naturverdier, blågrønne kvaliteter, og legge til rett for økt byliv i hele området.

Delområder

MARKEDPLASSEN

Stor, åpen plass med fleksibel programmering. Åpent for større samlinger, markeder og festivaler. Skøytebane på vinten. Anlegges innenfor rammene til tidligere jernbanetravers.

VERKSTEDSGATA

Sentral strøkgate med fokus på blågrønne løsninger, lek og opphold. Jernbanesporene tas med videre i uformingen og det tilføres skinnegående elementer for opphold og grønt.

FYRHUSET/OASEN/KJØKKENHAGEN

Kjøkkenhage med spiselige vekster, bærbusker og frukttrær. Området blir en grønn oase med oppholdssoner, tilgjengelig for alle.

VERKSTEDOMRÅDET

Viktig adkomstområde og tog i møte med Sundland. Fleksibel utforming, og oppgradering av parken med fokus på opphold og aktivitet.

PLANTESKOLEN

Lokal dyrking av trær på friland med utplanting av stedegne arter. Viktig læringsarena.

Delområde Markedsplassen



Delområdeplan. Markedsplass og tidligere travers

Markedsplassen er en stor åpen grusplass mellom bygg G og D. Plassen anlegges i området hvor det tidligere lå en travers, med omtrent samme dimensjoner som den en gang var. Plassen utformes som et stort og åpent byrom med fleksibel programmering og mulighet for større arrangementer og lokale marked. Den rammes inn av sittekanter og trær, med flyttbare møbler og elementer for lek og spill i midtsonen.

HOVEDGREP

C1| BYROM, LEK OG UTEOPPHOLDSAREAL
Felt C1 skal etableres med fokus på å skape stor variasjon i byrommenes skala, karakter og tilbud.



Snitt. Markedsplass og tidligere travers



Markedsplassen. Grønne og sosiale soner.



Arrangementer. Åpen og fleksibel.



Opphold. Fleksibel møblering, flyttbare bord og benker,



Skøytebane. På vinteren kan de anlegges skøytebane på deler av markedsplassen.



Matmarked. Foodtrucks og flyttbare bord og benker. Referanse fra Aker Brygge.

Snitt Markedsplassen

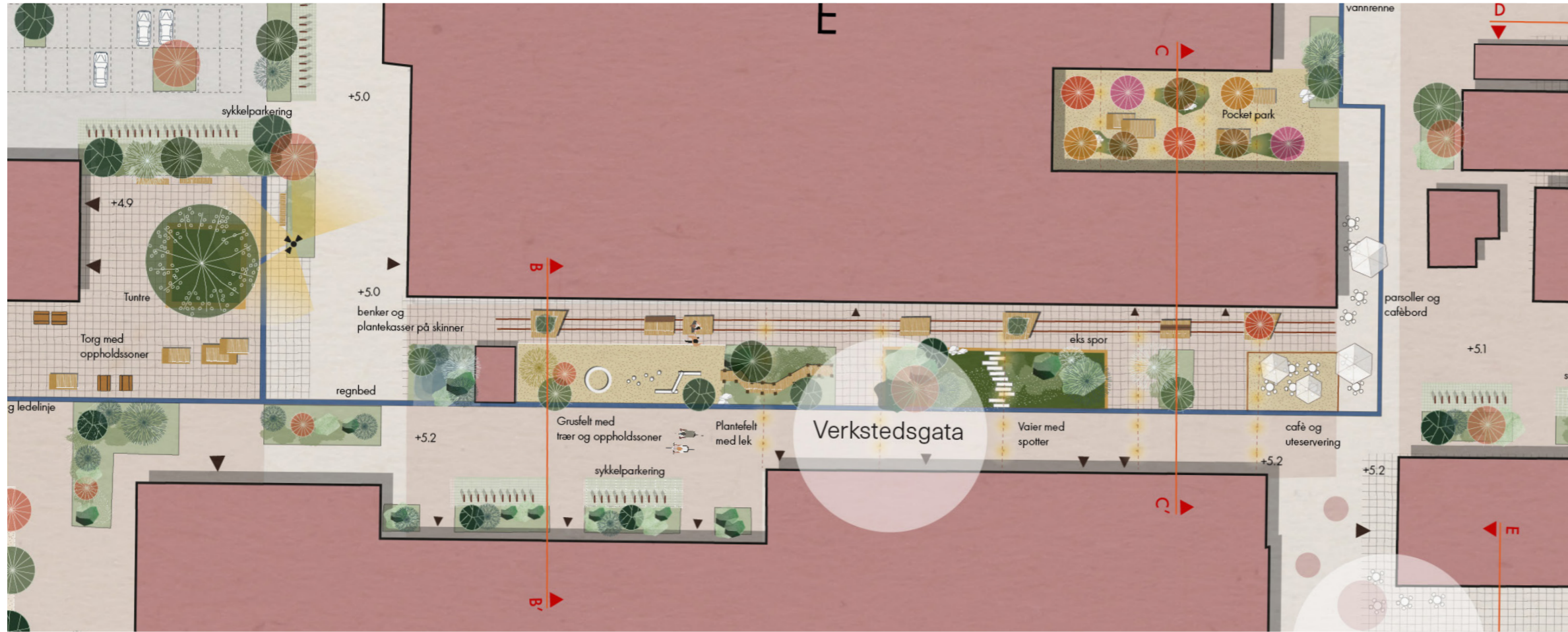


Snitt .Markeds plass med foodtrucks og uteservering med flyttbare bord og benker.



Snitt .Vintersituasjon. Skøytebane og julemarked.

Delområde Verkstedsgata



VERKSTEDSGATA

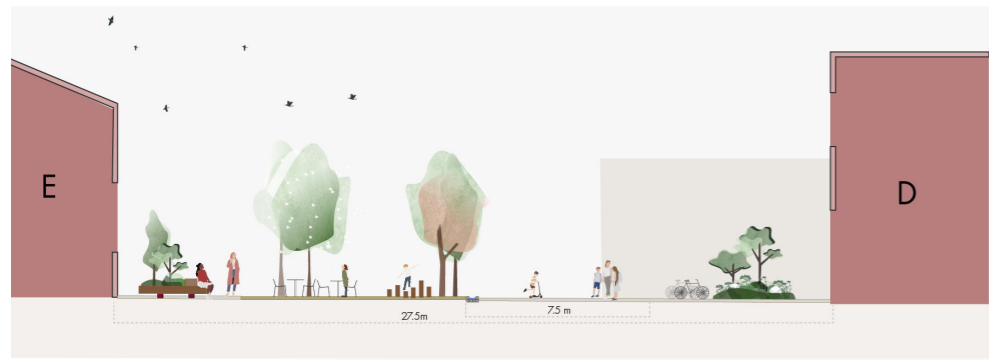
Verkstedsgata opparbeides som en innbydende strøgsgate med prioritet for mye trafikanter, rolig tempo og oppholdssoner. Sundlands historie inkorporeres i bygulvet ved å ta vare på jernbanesporene og legge til skinnegående elementer som solbenker og plantekasser. Felt med ulik materialitet gir gaten variasjon og skaper et spennende gateløp å bevege seg gjennom. Fra caféen på hjørnet med uteservering, grusplass med elementer for lek, til frodige plantefelt med trær plantet i klynger.

Vann ledes til en åpen vannrenne som deler gaten i to- fri ferdselssone med gode forhold for syklister og fotgjengere og en grønnere sone for opplevelser og opphold.

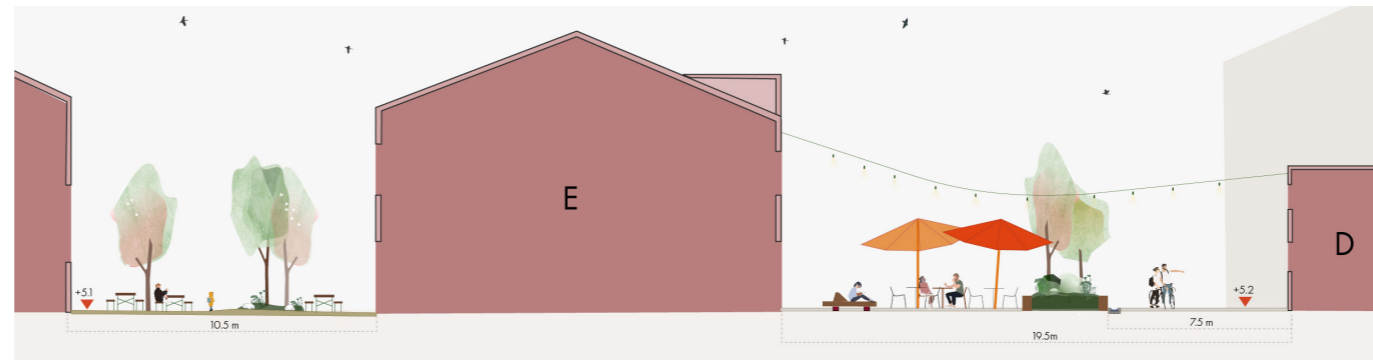
POCKET PARK

Mellom bygg B og Fyrhuset anlegges en Pocket Park, en grønn lomme for lek og opphold under trekronene. Mellomrommet er i dag et bortglemt område med asfaltdekke, i det nye byrommet plantes trær i et dekke av grus med fleksible benker for gode oppholdsmuligheter. Trærne gir byrommet farge og liv.

Delområde Markedsplass og tidligere travers



Snitt B. Verkstedsgata med trær plantet i grus, sykkelparkering og sittelementer langs de eksisterende jernbaneskinnene.



Snitt C. Pocket park. Café og uteservering.

Referanseprosjekt Verkstedsgata og pocket park

1.



Tett med trær. Skog på Tøyen med fokus på overvannshåndtering og biologisk mangfold. Referanse Grindaker.

2.



Midlertidig gateprosjekt. Plantefelt med trær og skogbunnsmatter, innrammet uteservering og felt med grus rammet inn av grovt firkanttrevirke.

3.



Møteplasser. Benker og sittelementer for å skape gode samlingsplasser mellom trærne.

4.



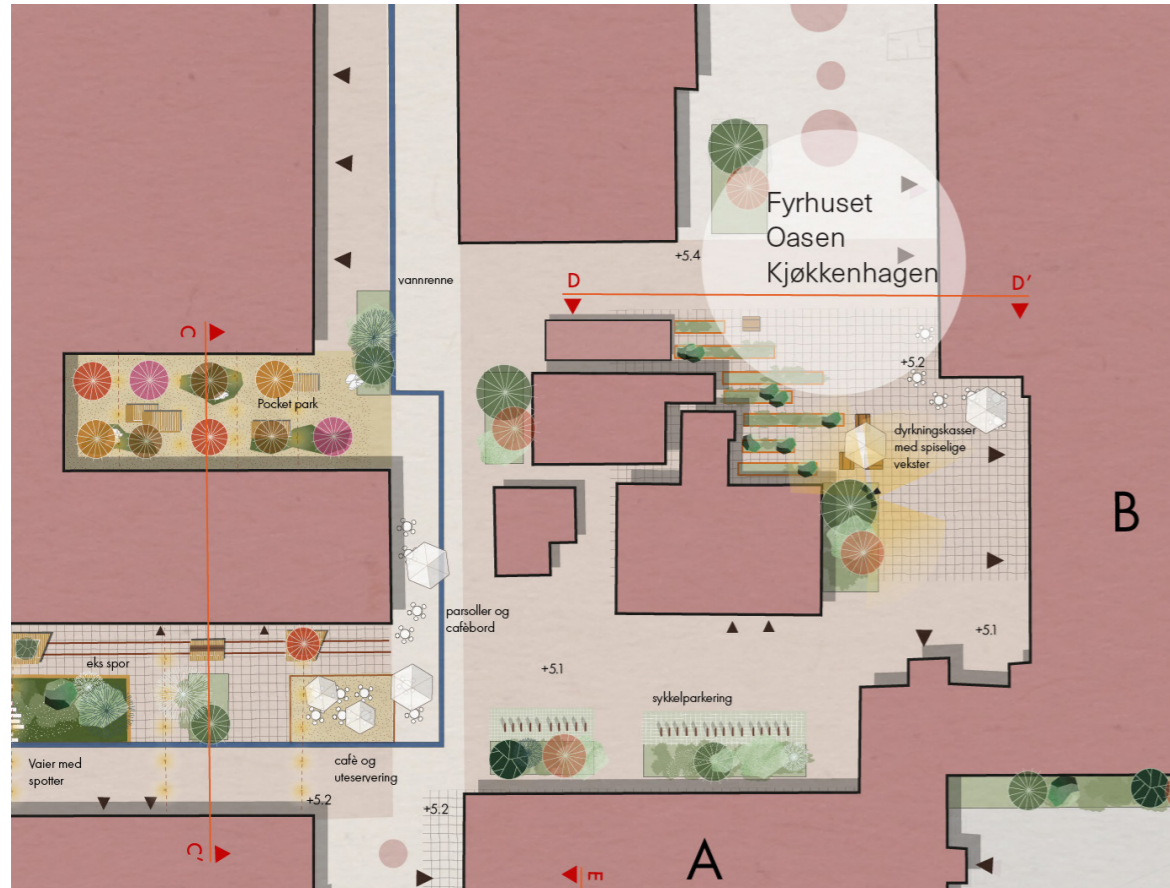
Soner. Variasjon i material- og vegetasjonsuttrykk langs gateøpet.

5.

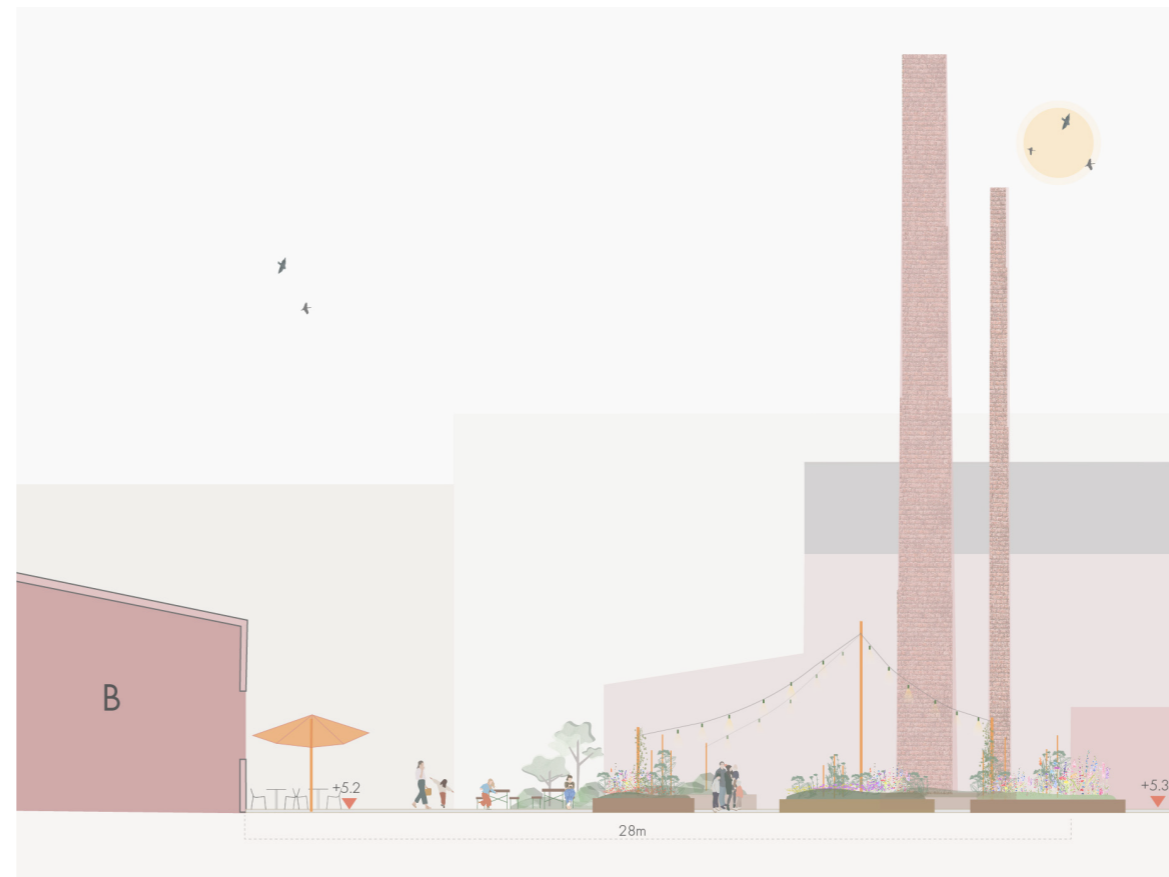


Historiske spor. Flyttbare sittelementer og plantekasser langs eksisterende jernbanespor. Referanse fra High line, New York.

Delområde Fyrhuset, oasen og kjøkkenhagen

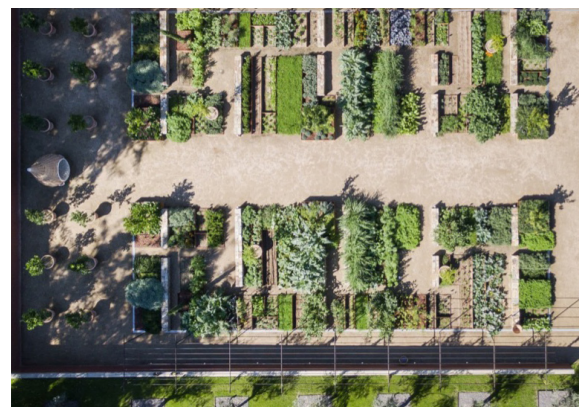


Landskapsplan. Delområder



Snitt D Opphold og uteservering i kjøkkenhagen.

Ved Fyrhuset etableres en kjøkkenhage og en grønn oase med fleksible soner for opphold. Formålet er å gjøre Sundland grønnere og skape engasjement rundt dyrking og spiselige vekster i byen. Urter, grønnsaker, bærbusker, og frukttrær plantes i dyringskasser som er lett tilgjengelig for alle.



Dyrking. Kasser for dyrking.



Arrangementer. Matmarkeder og uteservering



Kjøkkenhage. Grønnsaker, urter og bærbusker.



Delområde Verkstedstorget



Verkstedstorget er en viktig adkomstssone til Sundland. Det får en åpen og fleksibel utforming som gir mulighet for arrangement og samlinger. Ved toget opparbeides et parkområde som i dag er plen ved å tilføre nye trær og busker, anlegge en sone med hengekøyer, scene og sittemøbel knyttet opp mot dans, og treningspark på taket av eksisterende tilfluktsrom.



Hengekøyer



Referanse



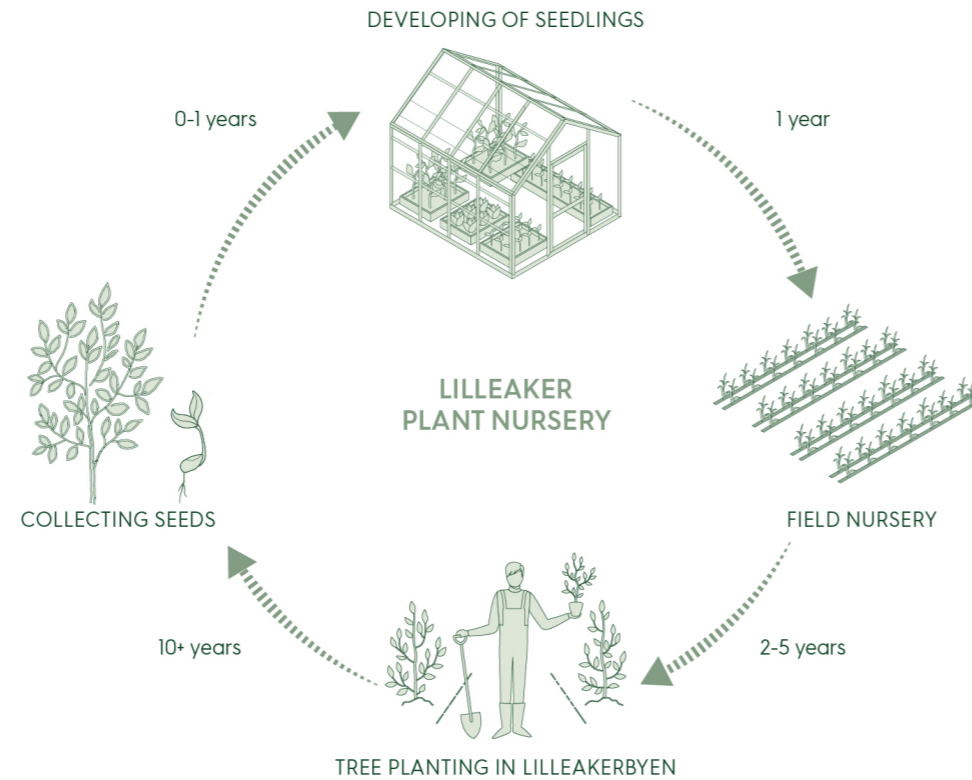
Referanse

Delområde Planteskolen

Lokal dyrking av trær på friland
 Utplanting av stedeegne arter
 Kortreist og bærekraftig
 Læringsarena

HOVEDGREP

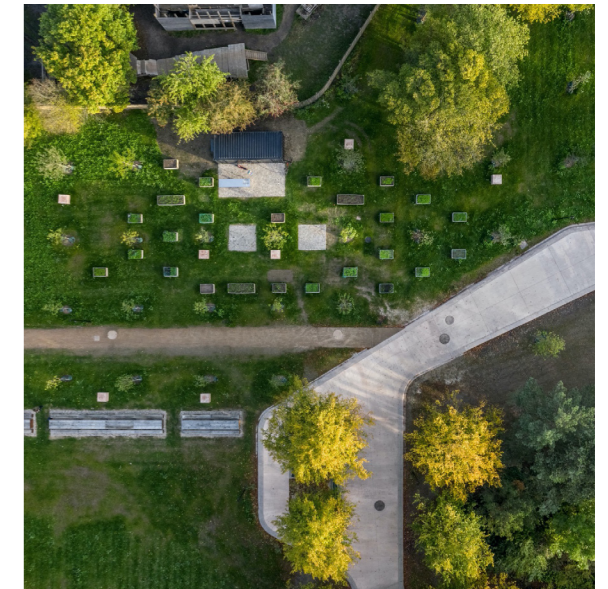
Ved Planteskolen skal det produseres nye trær for utplanting i Sundland og Drammen, Det vil også være en midlertidig vokseplass for trærne som må flyttes ut fra midlertidig plantefelter på Sundland. Samtidig vil det være et møtested og læringsarena for lokalbefolkningen og besøkende.



Delområde Planteskolen.



Dyrk Fornebu. Dyrkingsområde og læringsarena på Fornebu,



Plantekasser. Grønt område med plantekasser og bord og benker for opphold i parken. Referanse fra Remiseparken i København. Kilde: Bogl.



Lilleaker planteskole. På Lilleaker har Grindaker vært med å etablere planteskole i forbindelse med byggingen av Lilleakerbyen.